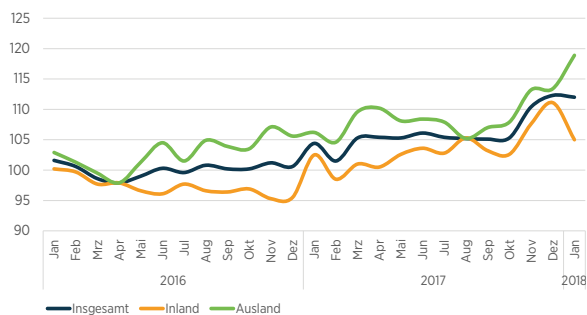
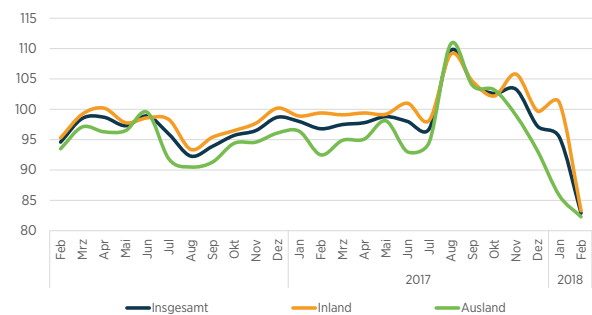
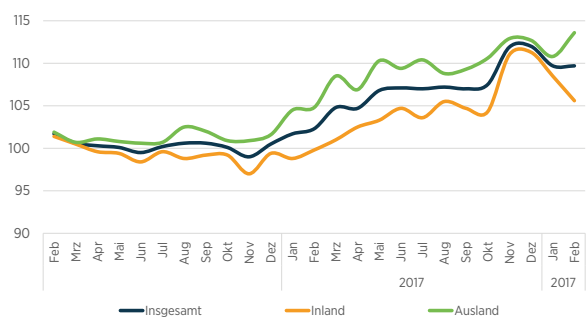
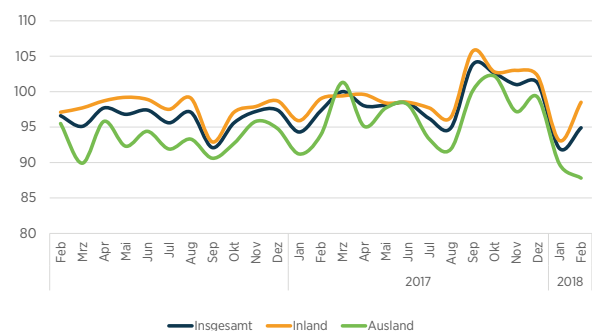


## INSGESAMT ZUFRIEDENSTELLENDEN KONJUNKTUR IN SCHWIERIGEM UMFELD.

Die Unsicherheiten in der Wirtschaft insgesamt nehmen zu, was sich auch an dem abkühlenden ifo-Index für das verarbeitende Gewerbe ablesen lässt. Im Vergleich dazu halten sich Textil und – mit Einschränkungen – Bekleidung gut. Insgesamt fallen die wichtigen Indikatoren positiv aus. Es bleibt zu hoffen, dass die konjunkturelle Aufwärtsbewegung aus 2017 den Unsicherheiten in der gesamtwirtschaftlichen Entwicklung trotzen kann.

**Auftragseingangsindex Textil<sup>1</sup> (saisonbereinigt)**

**Auftragseingangsindex Bekleidung<sup>1</sup> (saisonbereinigt)**

**Umsatzindex Textil<sup>1</sup> (saisonbereinigt)**

**Umsatzindex Bekleidung<sup>1</sup> (saisonbereinigt)**


Die **Umsätze** per Februar liegen insgesamt +2,0 % über dem Vorjahr. Allerdings liegt Textil mit +6,2 % deutlich im Plus, während Bekleidung -3,9 % Umsatz gegenüber dem Vorjahreszeitraum einbüßt. Letzteres ist zum größten Teil auf die jeweils Anfang eines Jahres vorgenommenen statistischen Strukturanpassungen zurückzuführen<sup>2)</sup>.

Die **Beschäftigung** in der Branche steigt insgesamt um +0,5 %, parallel zu den Umsätzen steigt sie bei Textil (+2,1 %) und sinkt bei Bekleidung (-2,8 %).

Die **geleisteten Arbeitsstunden** liegen per Februar +0,8 % über dem Vorjahr.

Die **inländische Produktion**<sup>3)</sup> steigt per Februar, wie auch schon in den vorangegangenen Monaten, bei Textil an, und zwar um +5,4 %. Bei Bekleidung sinkt das Produktionsvolumen um -1,6 % ab.

Die Indikatoren bei den **Aufträgen** sind für die Textilsparte nach wie vor positiv, hier steigen die Auftragseingänge per Februar um +8,4 %. Bekleidung verzeichnete in den ersten beiden Monaten -6,0 % weniger Auftragseingänge.

Die **Erzeugerpreise** steigen leicht, bei Textil per Februar mit +1,4 % etwas stärker als bei Bekleidung (+0,5 %).

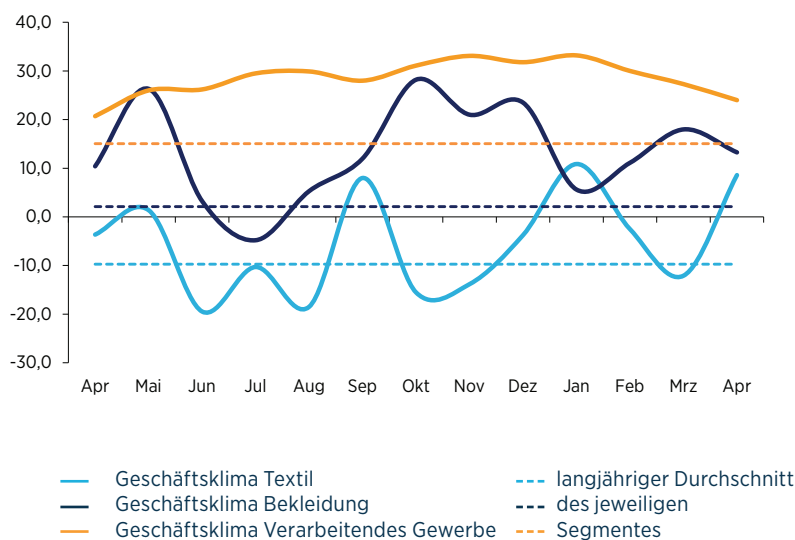
Der **Umsatz im Bekleidungseinzelhandel** entwickelt sich auch Anfang 2018 weiter positiv und liegt nun mit +4,4 % über der Entwicklung des gesamten Einzelhandels (+3,2 %).

Auch beim **Außenhandel**<sup>4)</sup> steigen die Exporte und Importe in beiden Segmenten an. Per Februar exportierte Textil +2,5 % mehr als im Vorjahresmonat, bei Bekleidung waren es +8,5 %, zusammen +6,2 % mehr Export. Die Importe erhöhten sich insgesamt um lediglich +0,8 %, so dass der Einfuhrüberschuss um -10,3 % gegenüber dem Vorjahreszeitraum sank.

Die **Rohstoffeinfuhren** sanken per Februar um deutliche -10,3 %.

### ifo-Konjunkturklimaindex April 2018

Das Gesamtklima des verarbeitenden Gewerbes ist nach dem kräftigen Anstieg des vergangenen Jahres in den vergangenen vier Monaten stetig gesunken. Angesichts dieser Korrektur halten sich die Indizes für Textil und Bekleidung relativ gut. Die Ausschläge im Klimaindex für Textil und Bekleidung sind, insbesondere bei Bekleidung, zwar relativ stark, jedoch scheint sich nach wie vor eine vorsichtig optimistische Grundstimmung zu halten.



**Ansprechpartner:**

**MARCUS JACOANGELI**

Telefon +49 30 726220-24  
 mjacoangeli@textil-mode.de

Gesamtverband der deutschen  
 Textil- und Modeindustrie e. V.  
 Reinhardtstraße 14 – 16  
 D-10117 Berlin

## KENNZIFFERN FÜR DAS TEXTIL- UND BEKLEIDUNGSGEWERBE

Sämtliche Kennzahlen nur für Unternehmen mit 50 und mehr Beschäftigten, soweit nicht anders angegeben.

	TEXTIL		BEKLEIDUNG		TEXTIL + BEKLEIDUNG	
1 Beschäftigte	± vH z. Vorjahr		± vH z. Vorjahr		± vH z. Vorjahr	
Februar 2018	54 245	1,9	25 666	-2,8	79 911	0,4
Januar - Februar 2018	54 141	2,1	25 606	-2,8	79 746	0,5
Untern. ab 1 Besch. (Hochrechnung)	79 750		37 700		117 450	
<b>2 Bruttolohn- und Gehaltssumme (in Mio. Euro)</b>						
Februar 2018	156	4,1	78	0,0	234	2,7
Januar - Februar 2018	316	4,6	155	0,1	471	3,1
<b>3 Geleistete Arbeitsstunden (in Tausend)</b>						
Februar 2018	6 859	1,2	3 080	-3,3	9 939	-0,2
Januar - Februar 2018	14 052	2,2	6 364	-2,2	20 416	0,8
<b>4 Umsatz (in Mio. Euro)</b>						
Februar 2018	896	3,7	579	-3,6	1 476	0,7
Januar - Februar 2018	1 834	6,2	1 170	-3,9	3 004	2,0
Untern. ab 1 Besch. (Hochrechnung)	2 976		1 974		4 950	
<b>5 Produktion (Index: 2015=100)</b>						
Januar 2018	107,5	7,9	103,5	4,1	-	-
Februar 2018	103,5	2,9	109,2	-6,5	-	-
Dezember - Februar 2017/18	-	4,7	-	4,0	-	-
Januar - Februar 2018	-	5,4	-	-1,6	-	-
<b>6 a) Auftragseingang (Index: 2015=100)</b>						
Januar 2018	120,1	9,3	109,3	1,3	-	-
Februar 2018	108,2	7,3	142,2	-10,9	-	-
Dezember - Februar 2017/18	-	7,7	-	-6,0	-	-
Januar - Februar 2018	-	8,4	-	-6,0	-	-
<b>6 b) Auftragsbestand</b>						
Januar 2018	127,5	10,4	110,6	3,3	-	-
Februar 2018	129,5		126,2		-	-
Dezember - Februar 2017/18	-	-	-	-	-	-
Januar - Februar 2018	-	8,9	-	6,1	-	-
<b>7 Preise (Erzeugerpreisindex Inlandsabsatz, 2015 = 100)</b>						
Januar 2018	110,3	1,4	113,1	0,4	-	-
Februar 2018	110,4	1,5	113,3	0,7	-	-
Dezember - Februar 2017/18	-	1,3	-	0,4	-	-
Januar - Februar 2018	-	1,4	-	0,5	-	-

Fortsetzung →

8 Einzelhandel	UMSATZ BASISJAHR 2015			PREISE BASISJAHR 2010		
	Veränderung z. Vorjahr in vH	Februar 2018	Dez 2017– Feb 2018	Jan – Feb 2018	Februar 2018	Dez 2017– Feb 2018
Bekleidungseinzelhandel	3,6	5,2	4,4	2,1	0,8	0,7
Gesamter Einzelhandel	2,6	2,7	3,2	1,3	1,6	1,5

9 Textilaußenhandel	FEBRUAR			VERÄNDERUNG	JANUAR - FEBRUAR		VERÄNDERUNG
	Ausfuhr	2018	2017	± vH z. Vorjahr	2018	2017	± vH z. Vorjahr
Textilien	962	955	0,8	1 931	1 884	2,5	
Bekleidung	1 626	1 484	9,5	3 319	3 059	8,5	
Gesamt	2 588	2 439	6,1	5 249	4 944	6,2	
Einfuhr							
Textilien	886	871	1,8	1 835	1 801	1,9	
Bekleidung	2 599	2 683	-3,1	5 563	5 539	0,4	
Gesamt	3 485	3 554	-1,9	7 398	7 340	0,8	
Einfuhrüberschuss	897	1 115	-19,6	2 149	2 397	-10,3	
Rohstoffe							
Ausfuhr	102	112	-9,2	214	236	-9,3	
Einfuhr	91	99	-8,3	191	213	-10,3	

## 10 Auftragseingangs- und Produktionsindizes nach ausgewählten Wirtschaftsbereichen

TEXTILGEWERBE	Auftragseingang (2015=100)		Produktion (2015=100)		Umsatz in Mio. Euro	
	± vH z. Vorjahr	± vH z. Vorjahr	± vH z. Vorjahr	± vH z. Vorjahr	± vH z. Vorjahr	± vH z. Vorjahr
<b>Spinnstoffaufbereitung und Spinnerei</b>						
Februar 2018	114,8	21,5	115,3	7,7	52	34,8
Januar 2018	129,7	7,5	119,8	13,8	56	54,6
Januar - Februar 2018	122,3	13,7	117,6	10,7	108	44,4
<b>Weberei</b>						
Februar 2018	111,0	10,2	104,8	3,5	133	-3,8
Januar 2018	116,4	-8,4	106,0	7,1	138	-1,9
Januar - Februar 2018	113,7	-0,2	105,4	5,2	270	-2,9
<b>Veredlung von Textilien und Bekleidung</b>						
Februar 2018	128,8	20,9	107,9	9,7	76	16,2
Januar 2018	128,7	21,1	110,5	8,9	78	21,2
Januar - Februar 2018	128,8	21,0	109,2	9,3	154	18,7
<b>Herstellung von gewirktem und gestricktem Stoff</b>						
Februar 2018	105,9	3,4	114,7	13,2	48	4,0
Januar 2018	154,6	7,7	120,5	15,2	53	13,6
Januar - Februar 2018	130,3	5,9	117,6	14,2	102	8,8
<b>Herstellung von konfektionierten Textilwaren (ohne Bekleidung)</b>						
Februar 2018	100,7	14,4	84,4	-1,2	140	6,4
Januar 2018	107,2	23,2	92,8	15,0	148	16,9
Januar - Februar 2018	104,0	18,8	88,6	6,7	288	11,5

Fortsetzung →

**TEXTILGEWERBE**

	Auftragseingang (2015=100)	± vH z. Vorjahr	Produktion (2015=100)	± vH z. Vorjahr	Umsatz in Mio. Euro	± vH z. Vorjahr
<b>Herstellung von Teppichen</b>						
Februar 2018	95,1	-7,8	103,8	7,7	51	0,2
Januar 2018	94,1	-3,8	104,1	9,0	47	3,2
Januar - Februar 2018	94,6	-5,8	104,0	8,3	97	1,6
<b>Herstellung von Seilerwaren</b>						
Februar 2018	124,3	4,2	118,5	5,4	18	26,4
Januar 2018	130,5	2,3	118,1	6,4	18	37,6
Januar - Februar 2018	127,4	3,2	118,3	5,9	36	31,7
<b>Herstellung von Vliesstoff und Erzeugnissen daraus (ohne Bekleidung)</b>						
Februar 2018	109,4	4,9	114,6	3,8	139	-1,2
Januar 2018	119,5	6,6	116,0	2,2	147	1,4
Januar - Februar 2018	114,5	5,8	115,3	3,0	286	0,1
<b>Herstellung von Technischen Textilien</b>						
Februar 2018	104,3	0,7	106,3	-1,0	207	-0,7
Januar 2018	126,2	17,2	112,0	5,8	220	3,0
Januar - Februar 2018	115,3	9,1	109,2	2,3	427	1,2
<b>Herstellung von sonstigen Textilwaren a. n. g.</b>						
Februar 2018	115,3	8,3	104,8	-1,2	33	6,2
Januar 2018	125,9	13,8	102,2	-2,2	33	5,6
Januar - Februar 2018	120,6	11,1	103,5	-1,7	66	5,9

**BEKLEIDUNGSGEWERBE**

	Auftragseingang (2015=100)	± vH z. Vorjahr	Produktion (2015=100)	± vH z. Vorjahr	Umsatz in Mio. Euro	± vH z. Vorjahr
<b>Herstellung von Lederbekleidung</b>						
Februar 2018	156,0	12,6	114,8	34,1	5)	5)
Januar 2018	120,1	-4,1	86,6	2,6	5)	5)
Januar - Februar 2018	138,1	4,7	100,7	18,5	5)	5)
<b>Herstellung von Arbeits- und Berufsbekleidung</b>						
Februar 2018	113,3	16,9	115,7	22,0	41	15,1
Januar 2018	129,9	41,0	145,2	57,5	45	19,7
Januar - Februar 2018	121,6	28,7	130,5	39,5	86	17,4
<b>Herstellung von sonstiger Oberbekleidung</b>						
Februar 2018	156,1	-13,8	124,2	-7,9	361	-6,5
Januar 2018	114,9	0,6	104,8	-2,0	367	-9,8
Januar - Februar 2018	135,5	-8,2	114,5	-5,3	727	-8,2
<b>Herstellung von Wäsche</b>						
Februar 2018	128,0	-10,3	66,8	-28,2	56	-20,8
Januar 2018	82,5	-13,2	81,4	-3,3	64	-5,4
Januar - Februar 2018	105,3	-11,4	74,1	-16,4	119	-13,3
<b>Herstellung von sonstiger Bekleidung und Bekleidungszubehör a. n. g.</b>						
Februar 2018	96,8	-21,5	97,8	-1,9	5)	5)
Januar 2018	99,0	0,4	103,1	11,8	5)	5)
Januar - Februar 2018	97,9	-11,8	100,5	4,7	5)	5)

Fortsetzung →

**BEKLEIDUNGSGEWERBE**

	Auftragseingang (2015=100)	± vH z. Vorjahr	Produktion (2015=100)	± vH z. Vorjahr	Umsatz in Mio. Euro	± vH z. Vorjahr
<b>Herstellung von Pelzwaren</b>						
Februar 2018	5)	5)	-	-	-	-
Januar 2018	5)	5)	-	-	-	-
Januar - Februar 2018	5)	5)	-	-	-	-
<b>Herstellung von Strumpfwaren</b>						
Februar 2018	135,3	<b>9,3</b>	103,8	<b>2,5</b>	62	<b>5,0</b>
Januar 2018	100,5	<b>6,8</b>	110,3	<b>8,6</b>	67	<b>5,6</b>
Januar - Februar 2018	117,9	<b>8,2</b>	107,1	<b>5,5</b>	128	<b>5,3</b>
<b>Herstellung von sonstiger Bekleidung aus gewirktem und gestricktem Stoff</b>						
Februar 2018	189,2	<b>0,5</b>	64,9	<b>-4,8</b>	14	<b>251,1</b>
Januar 2018	171,4	<b>8,4</b>	53,0	<b>-10,2</b>	12	<b>175,4</b>
Januar - Februar 2018	180,3	<b>4,1</b>	59,0	<b>-7,3</b>	27	<b>211,7</b>

<sup>1</sup> Index 2015 = 100, kalender- und saisonbereinigte Werte

<sup>2</sup> Allein hierdurch sind Anfang 2018 ca. 150 Mio. EUR Umsatz aus der Statistik eliminiert worden, beispielsweise aufgrund der Unterschreitung der größenabhängigen Meldegrenzen. Die Mehrzahl der monatlichen Kennzahlen ist von diesem Effekt betroffen.

<sup>3</sup> Die inländische Produktionsentwicklung beinhaltet insbesondere im Segment der Bekleidung eine starke Strukturkomponente. Durch die hohe Außenhandelsverflechtung kommt es außerdem zur verzerrenden Darstellung des Volumens, so dass die Produktionszahlen nur eingeschränkt Auskunft über die Konjunkturlage geben können; weiteres Indiz hierfür ist auch die offensichtlich fehlende Korrelation zwischen inländischer Produktion und inländischer Beschäftigung.

<sup>4</sup> Die Werte für den Außenhandel werden ab dem Monat Mai neu geordnet. Es werden die Zahlen für textile Endprodukte sowie für Bekleidung gemäß GP 09-13 (Textilien) bzw. GP 09-14 (Bekleidung) dokumentiert, um eine möglichst weitgehende Vergleichbarkeit mit anderen Veröffentlichungen zu gewährleisten.

<sup>5</sup> Daten liegen vor, werden jedoch aus Datenschutzgründen nicht veröffentlicht.

Quelle: Statistisches Bundesamt, Wiesbaden